

AEPR 500L



RODILLO VIBRATORIO

INSTRUCCIÓN DE OPERACIONES



PRECAUCIÓN: ¡LEER INSTRUCCIONES DE OPERACIONES Y SEGURIDAD CUIDADOSAMENTE ANTES DE USAR ESTE EQUIPO POR PRIMERA VEZ! Y MANTENER ESTE MANUAL PARA FUTURA REFERENCIA

AEPR 500L



CONTENIDO

1	PREFACIO	1
2	NOTAS DE SEGURIDAD	1
2.1	SEGURIDAD EN EL MANTENIMIENTO	1
2.2	OPERACIÓN SEGURA	2
3	RENDIMIENTO TÉCNICO.....	3
3.1	ESTRUCTURA GENERAL.....	3
3.2	PARÁMETROS TÉCNICOS.....	4
4	INSTRUCCIONES DE INSTALACIÓN	4
5	INSTRUCCIÓN DE OPERACIONES.....	5
5.1	INICIO.....	5
5.2	OPERACIÓN DE CONDUCCIÓN.....	6
5.3	OPERACIÓN DE VIBRACIÓN.....	6
5.4	SISTEMA DE ROCIADORES.....	6
5.5	DETENCIÓN Y TRANSPORTE.....	7
6	ESQUEMA HIDRÁULICO.....	7
7	MANTENIMIENTO.....	8

2.2 OPERACIÓN SEGURA

Antes de utilizar el equipo es necesario leer las instrucción de operación pertinente y familiarizarse con el equipo.

- > Antes de operar el equipo, es imprescindible leer, comprender y seguir los pasos del manual.
- > Después de arrancar la máquina, verificar inmediatamente si todos los dispositivos funcionan correctamente; de lo contrario, es prohíbe operar la máquina.
- > Siempre debe tener en cuenta la ubicación de otros equipos y las acciones de otras personas.
- > Prestar siempre atención a las condiciones del camino. Al operar la máquina en movimiento irregulares, pendientes , materiales blandos o rugosos, por favor, tenga más cuidado, ya que la máquina podría moverse o resbalar.
- > Operar la máquina con cuidado cuando esté cerca de fosos, zanjas o bordes bajos. Asegurarse de que la superficie sea lo suficientemente estable como para soportar el peso de la máquina. Para garantizar que la máquina no presente riesgo de movimiento, caída o volcamiento.
- > Llenar el tanque de combustible en el área bien ventilada.
- > NO utilizar máquina que necesiten mantenimiento o reparación
- > NO operar la máquina después de tomar medicamento que causen somnolencia o después de beber.
- > No agregar ni reemplazar el aceite durante la operación
- > No operar la maquina sin el filtro o con el filtro dañado.
- > No operar la máquina sin la tapa del combustible o con la tapa del combustible aflojada.

D: Combustible
1. Por encima

1.0 PREFACIO

Muchas gracias por haber adquirido nuestros productos. Se trata de un tipo de rodillo vibratorio ligero montado sobre ruedas. Normalmente se utiliza para compactar superficies de carreteras de pequeña extensión, instalaciones deportivas y la base de zanjas, entre otros. Además, puede trabajar en conjunto con rodillos de gran escala.

Esta máquina utiliza un sistema de transmisión hidráulica y vibración mecánica. La unidad de transmisión principal es hidrostática, de tamaño reducido y sin fugas. Es conveniente para los trabajadores operar y mantener esta máquina.

El manual de operaciones es una guía sobre cómo utilizar la máquina; por favor, siga las directrices e instrucciones existentes. Antes de utilizar la máquina, lea el manual de operaciones detenidamente para garantizar un funcionamiento correcto. Si aún tiene dificultades para operar la máquina, por favor, póngase en contacto con la empresa o el distribuidor más cercano, haremos todo lo posible para servirle.

Para beneficio de nuestros clientes, nuestra empresa seguirá mejorando o actualizando el producto.

2. NOTAS DE SEGURIDAD

Para prevenir los accidentes causados por una operación incorrecta, por favor, lea el contenido relevante en este manual de operaciones.

2.1 SEGURIDAD EN EL MANTENIMIENTO

Un mantenimiento incorrecto causará riesgos de seguridad! Por favor, realice el mantenimiento regular y las reparaciones ocasionales durante la operación para que la máquina tenga una larga vida útil y funcione de manera normal y segura.

PRECAUCIÓN

NO limpie ni repare la máquina durante la operación.

NO modifique la máquina sin la aprobación escrita del fabricante.

Utilice piezas originales para cambiar las piezas dañadas.

Para proporcionar al operador instrucciones importantes de operación y advertencias de peligro, mantenga la máquina limpia y las palabras en la etiqueta claramente visibles.

Debe revisar y apretar regularmente todos los sujetadores externos.

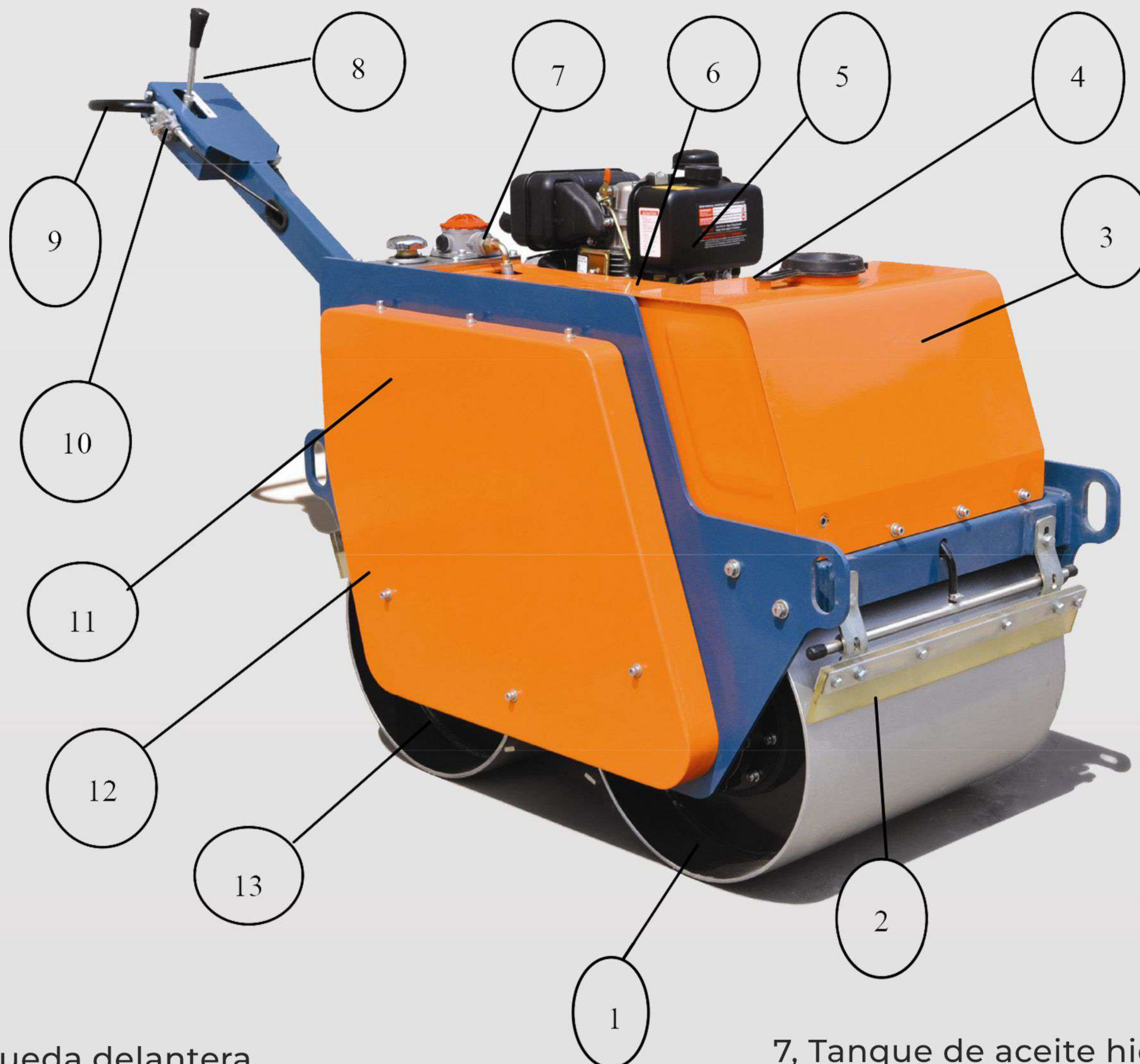


LISTA DE PROCEDIMIENTOS DE MANTENIMIENTO

Periodo Elemento		Diariamente antes de iniciar	Cada 40 horas	Cada 160 horas	Cada 450 horas	Cada 800 horas
Verifique la firmeza de las piezas de repuesto		•				
Verifique el nivel de aceite de la copa de aceite hidráulico		•				
Verifique el nivel de aceite del motor		•				
Ajuste la línea de control del acelerador				•		
Adjust the forward/reverse control lever				•		
Verifique la tensión de la cadena	Revisar		•			
	Ajustar				•	
Verifique la tensión de la correa en V	Revisar		•			
	Ajustar				•	
Verifique el grado de desgaste de la correa en V	Revisar			•		
	Ajustar					•
Verifique el grado de desgaste del acoplamiento	Revisar		•			
	Ajustar					•

3. RENDIMIENTO TÉCNICO

3.1 ESTRUCTURA GENERAL



- 1, Rueda delantera
- 2, Raspador delantero
- 3, Tanque de agua
- 4, Batería de almacenamiento
- 5, Motor diésel
- 6, Cubierta superior

- 7, Tanque de aceite hidráulico
- 8, Palanca de avance / retroceso
- 9, Pasamanos
- 10, Palanca de acelerador
- 11, Cubierta lateral
- 12, Raspador trasero
- 13, Rueda trasera (vibración)

- 1. Tanque de aceite hidráulico
- 2. Filtro
- 3. Bomba de engranajes
- 4. Válvula de inversión
- 5. Motor de desplazamiento

7. MANTENIMIENTO

Un buen mantenimiento es muy importante para la seguridad, la economía y el funcionamiento normal. Un mantenimiento adecuado puede prolongar la vida útil de la máquina, reducir o eliminar las fallas y mejorar la eficiencia del trabajo. Se debe seguir estrictamente la siguiente lista de procedimientos de mantenimiento.

7.1 7.1 LUBRICANTES Y COMBUSTIBLE

A: Grasa a base de calcio

B: Aceite para motor diésel: se recomienda aceite para motor de grado CD o SAE.

Temperatura ambiente Número de aceite del motor

- 1. (-25°C a 30°C): 10W-30
- 2. (-15°C a 40°C): 15W-40

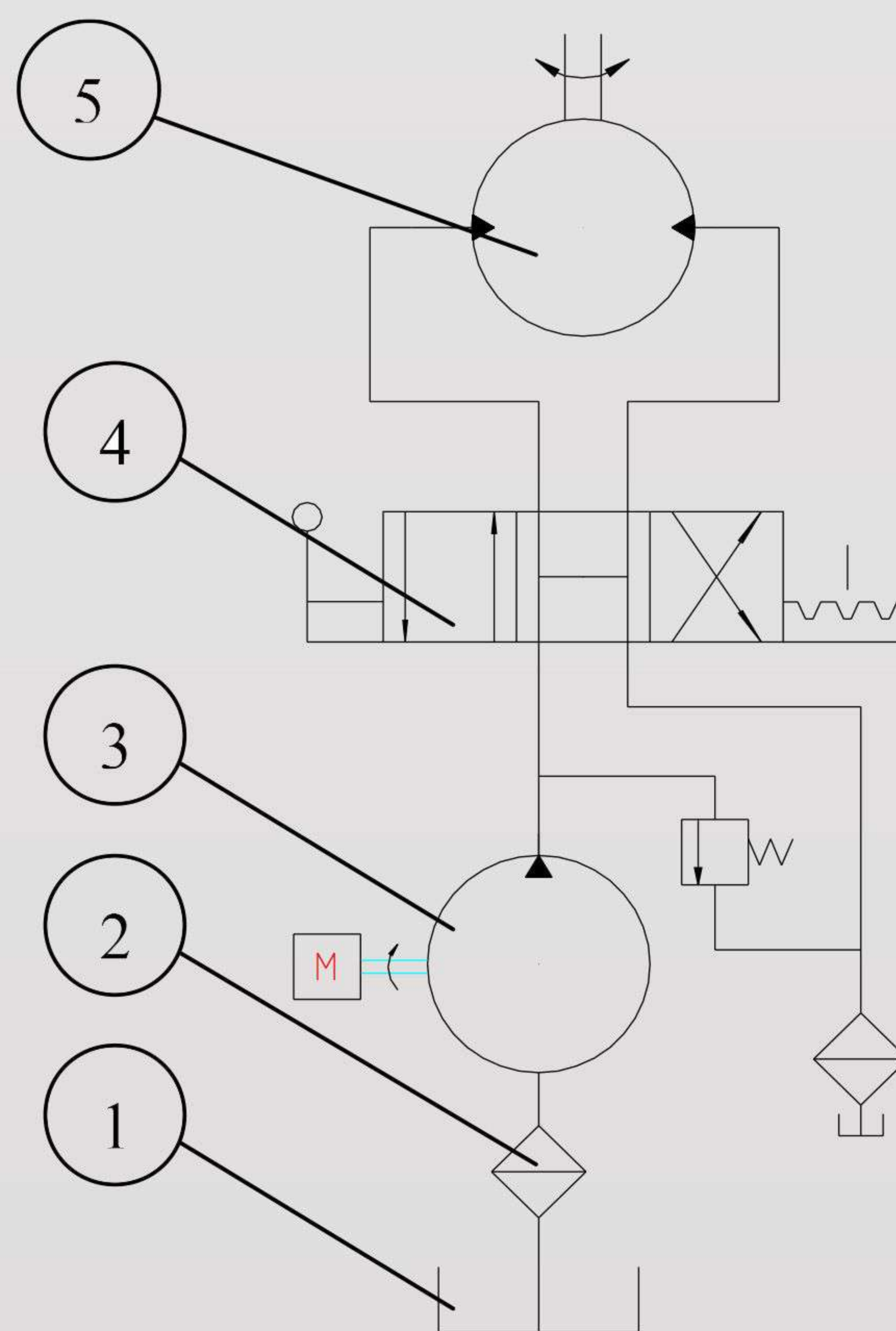
C: Aceite hidráulico: Elija aceite para motor diésel de grado SL, SJ, CI, CH-4, CG-4, CF-4, CF y CD que cumpla con el estándar API. O elija aceite hidráulico de grado ISO11158-HM y DIN51524-2HLP

Nota: Descargue completamente el agua de los tanques y sistemas de rociadores cuando la máquina no esté en uso y la temperatura esté por debajo del punto de congelación.

5.5 DETENCIÓN Y TRANSPORTE

1. Coloque la palanca de avance/reversa en posición neutral antes de detenerse y abra la válvula de derivación.
2. Cuando el rodillo esté detenido en pendientes y el motor se detenga, coloque cuñas en las ruedas delanteras y traseras para evitar que la máquina se deslice por la pendiente.
3. Al remolcar la máquina, es necesario abrir la válvula de derivación (encendido) y la velocidad debe ser inferior a 2 km/h.
4. Al transportar o levantar la máquina, utilice la herramienta adecuada para bloquear con cuerda.
5. Prohibido que alguien se detenga o camine debajo de la máquina que se está levantando.
6. Cuando la máquina esté cuesta abajo, debe ser remolcada por alguien para evitar el accidente causado por el deslizamiento automático de la máquina.

6. ESQUEMA HIDRÁULICO



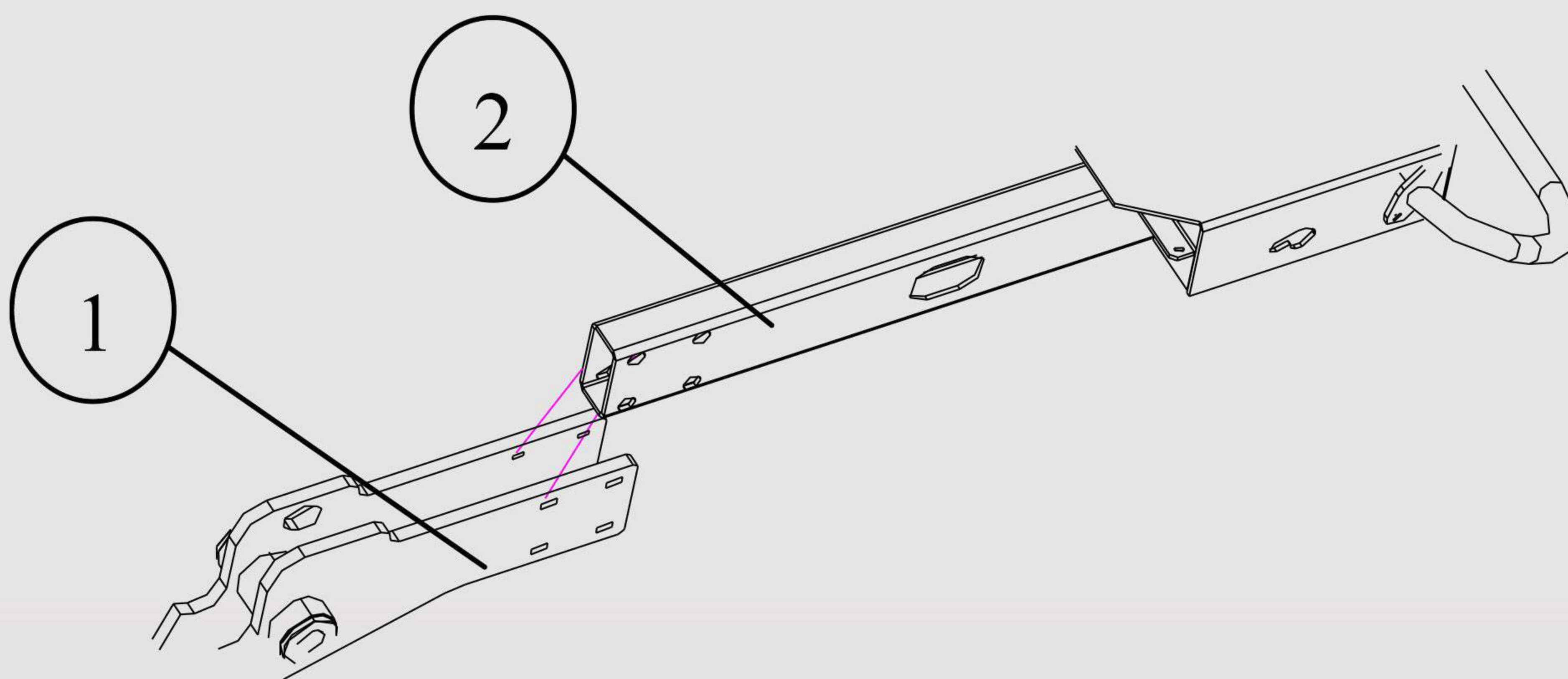
6. ESQUEMA HIDRÁULICO

TIPO	SDR500L
MODELO DEL MOTOR	178F
TIPO DE MOTOR	MOTOR DIÉSEL, ENFRIADO POR AIRE, 4
MOTOR	TIEMPOS, TIPO
POTENCIA MÁXIMA	VERTICAL, MONOCILÍNDRICO
MÉTODO DE ARRANQUE	6HP/3600RPM
ARRANQUE ELÉCTRICO	ARRANQUE ELÉCTRICO
VOLUMEN DEL TANQUE DE COMBUSTIBLE	5.5L
VELOCIDAD DE FUNCIONAMIENTO	0.9KM/H, 1.5KM/H
MÉTODO DE CONDUCCIÓN	HIDRÁULICO
DIÁMETRO DEL TAMBOR (ADELANTE / ATRÁS)	Φ450×600MM/Φ450×600MM
FUERZA DE EXCITACIÓN	13.5KN
FRECUENCIA DE EXCITACIÓN	70HZ
MÉTODO DE CONTROL VIBRATORIO	EMBRAGUE ELECTROMAGNÉTICO
CAPACIDAD DE ESCALADA	30%
PESO	547KG

INSTRUCCIONES DE INSTALACIÓN

Para mayor comodidad durante el transporte, se desmontó el pasamanos de la máquina y se colocó para el transporte. Por lo tanto, cuando los clientes vayan a utilizar la máquina, por favor, sigan las siguientes instrucciones para la instalación y la puesta a punto.

INSERTE EL PASAMANOS ② EN LA PALANCA CONJUNTA ①, LUEGO APRIETE LOS PERNOS. (COMO SE MUESTRA EN LA IMAGEN A CONTINUACIÓN).



INSTRUCCIONES DE OPERACIÓN

Arranque

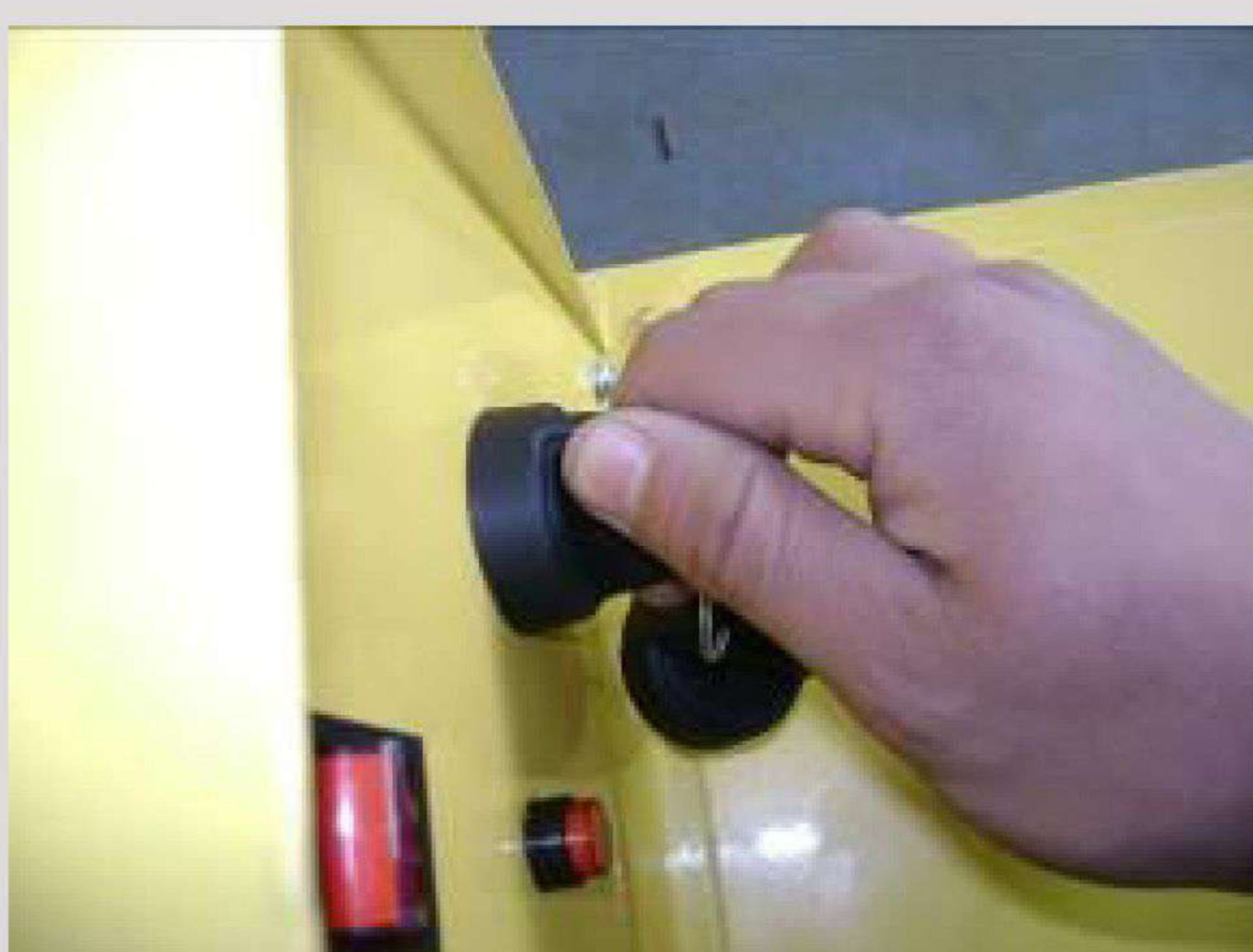
En primer lugar, termine el trabajo de mantenimiento antes de iniciar y realice las siguientes tareas:

1. Verifique si la palanca de avance/reversa está en posición neutral o no.
2. Verifique si hay suficiente aceite de motor y combustible que cumpla con los requisitos en el motor.
3. Cuando se vaya a arrancar, la máquina debe estar detenida en un lugar con una pendiente pequeña. Por lo general, la pendiente no debe superar la relación de 1:17, para evitar el accidente de deslizamiento automático de la máquina.

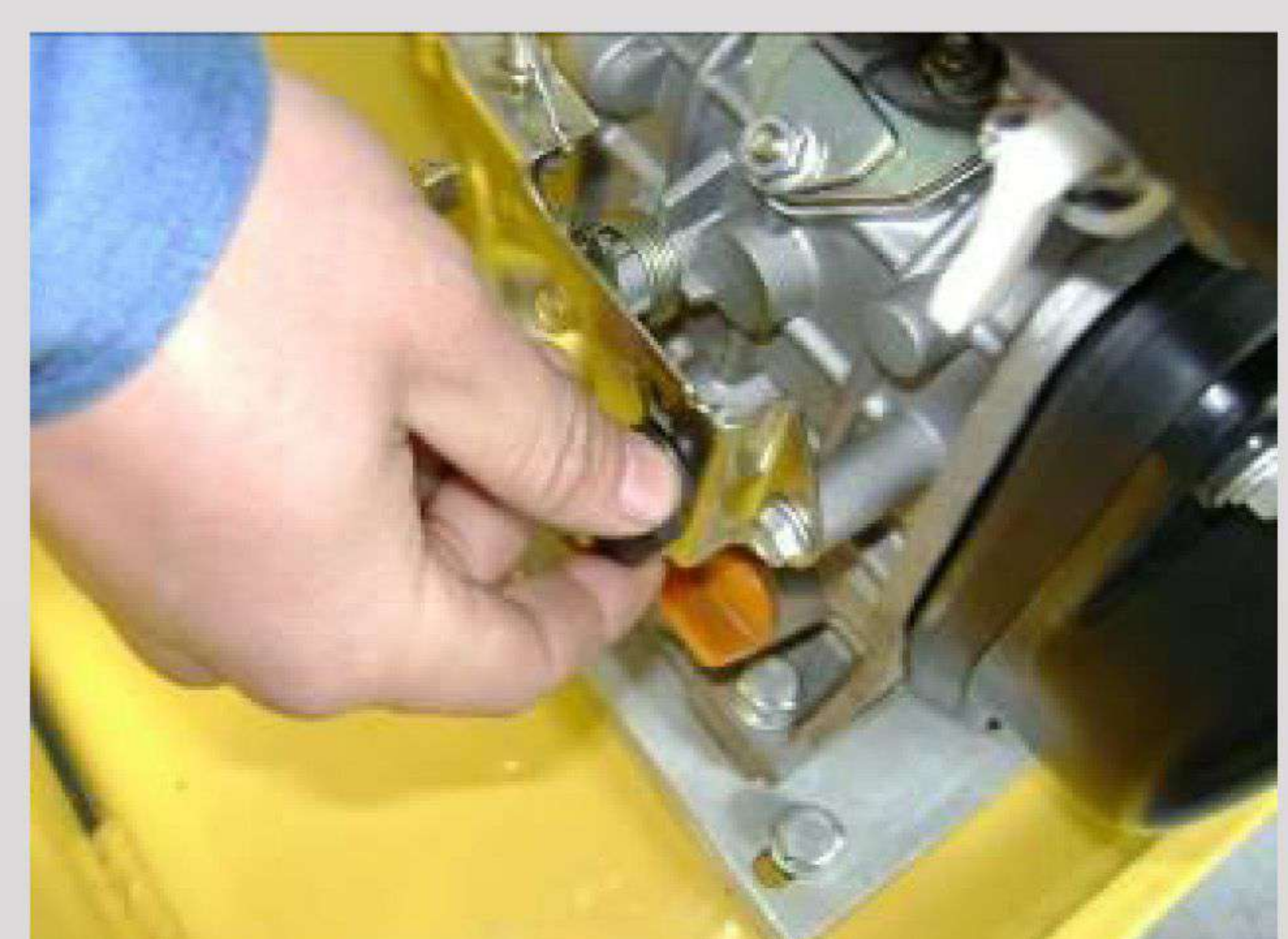
Arranque del motor (por eléctrico)

Gire el acelerador a la posición de velocidad de ralentí.

Abra el interruptor, gírelo 30° en sentido horario, luego el motor se encenderá.



Arranque del motor (manual)



Gire el acelerador a la posición de velocidad de ralentí.

Presione hacia abajo la válvula de alivio.



Tire ligeramente de la manija de arranque hasta que sienta resistencia y luego tire con fuerza.



OPERACIÓN DE CONDUCCIÓN

La velocidad, hacia adelante y hacia atrás de la máquina, son controladas por la palanca de avance/reversa.

1. La máquina avanzará cuando se empuje la palanca hacia adelante.
2. La máquina retrocederá cuando se empuje la palanca de avance/reversa hacia atrás.
3. Coloque la palanca de avance/reversa en posición neutral y el rodillo dejará de funcionar inmediatamente.

5.3 Operación de vibración

El propósito de la vibración es aumentar el efecto de compactación. El modelo de vibración es un embrague electromagnético; al presionar el interruptor de vibración se puede realizar la compactación por vibración.

5.4 Sistema de rociadores

De acuerdo con los diferentes requisitos, el tanque se puede llenar con agua o combustible diésel que se rocía en las ruedas para evitar que el material comprimido se pegue a ellas. El contenido de agua del material comprimido se puede ajustar mediante el control del interruptor de la válvula de agua.